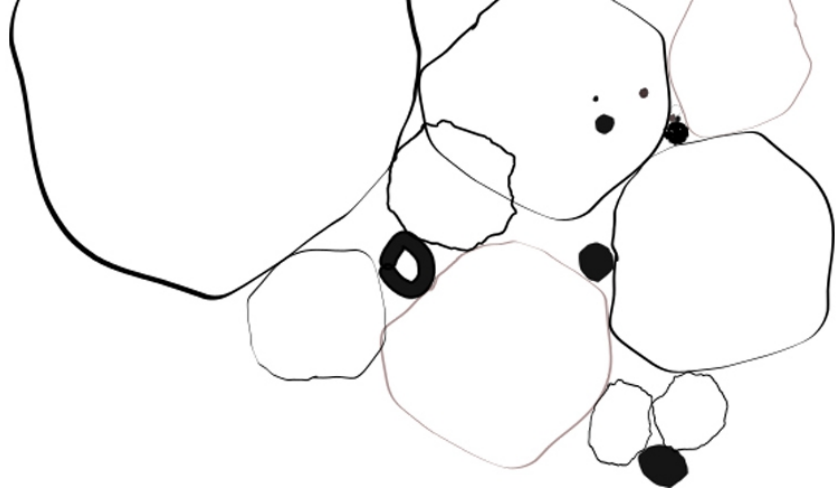


PETRI  
DISH



# EXPIRY DATE

## Fiche technique

### CONTACTS

#### Régie générale, lumière et plateau :

Hugues Girard - +32 484 62 68 58 – [technique@petridish.be](mailto:technique@petridish.be)

#### Créateur lumière et régie générale en doublon:

Philippe Baste – [djibb9@hotmail.com](mailto:djibb9@hotmail.com)

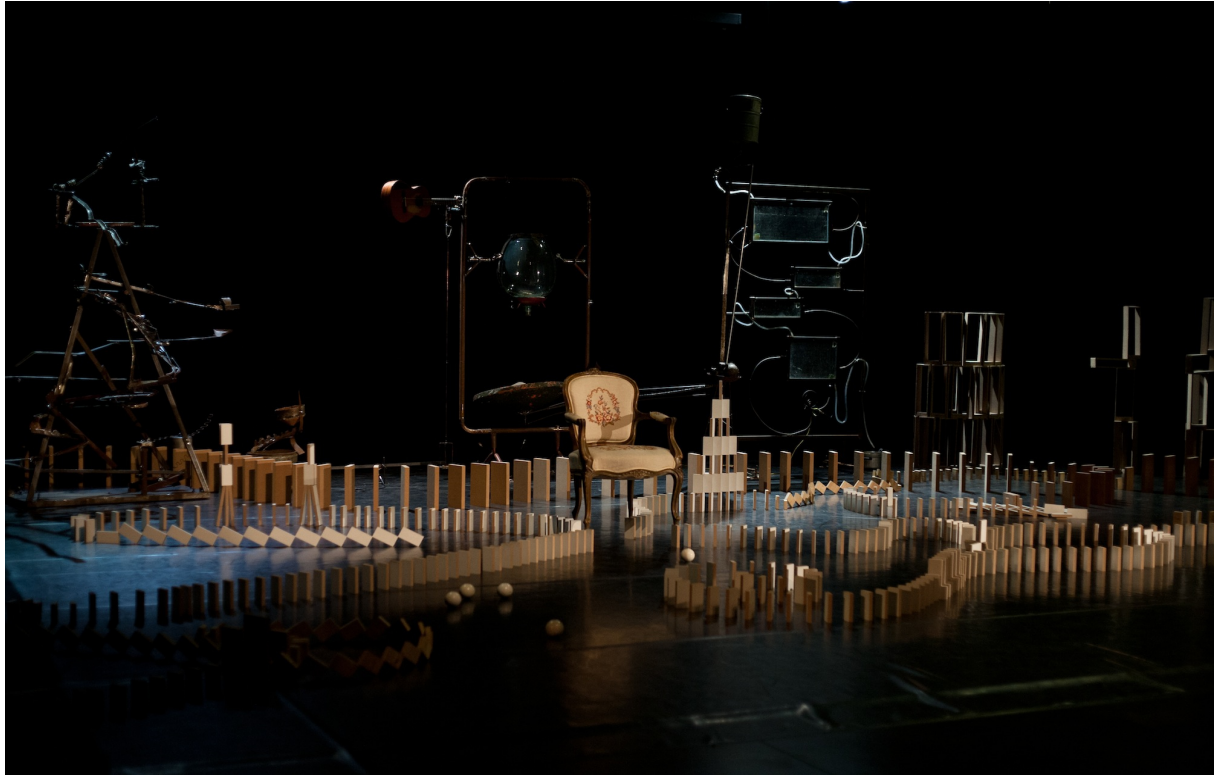
#### Régie son et plateau :

Tonin Bruneton - +32 485 12 73 45 - [tonin04b@gmail.com](mailto:tonin04b@gmail.com)

#### Production:

Anna Nilsson +32 474 684 511 – [info@petridish.be](mailto:info@petridish.be)

Sara Lemaire - +32 498 14 48 54 – [info@petridish.be](mailto:info@petridish.be)



**La fiche technique constitue une partie de l'accord contractuel entre l'organisateur et la compagnie. Si certaines conditions ne peuvent être remplies, contactez rapidement le régisseur général.**

#### I. EQUIPE

4 interprètes

2 régisseurs

1 dramaturge

Le nombre de personnes présentes est sujet à modification en fonction des lieux et est donc à confirmer avec la production.

#### II. DURÉE DU SPECTACLE

La représentation dure environ 60 minutes, sans entracte.

### III. AIRE DE JEU

Ouverture optimale : 13 m.

Profondeur optimale : 12 m.

Hauteur sous perches : 7 m. (minimum 5 m.)

Sol : plancher plat et tapis de danse noir

Plateau ouvert, aucun pendrillon ou frise nécessaire.

### IV. SCENOGRAPHIE

La scénographie est constituée de 5 machines mécaniques (sablier, machine à eau, flipper et 2 pendules) et d'une installation de dominos de tailles diverses.

### V. LUMIERE

Le lieu d'accueil devra nous fournir :

48 circuits graduables 2kw

11 Pars CP62

5 Pars CP61

5 PC 2 kw

19 PC 1kw

2 cycliodes ACP 1kw

1 découpe longue avec iris

1 découpe courte sur pied

10 pinspots sur pied ou sur rampe au sol.

Gélatines à fournir :

L711, L248 et correcteurs L201, L202, L203, L204 ainsi que diffuseurs R119 et R104/L228 (Silk, diffuseur strié), voir plan pour les quantités.

## VI. SON

1 console de mixage (type LS9) 2 entrées / 6 sorties

Amplification adaptée à la salle

1 plan de retour

1 plan de face avec subwoofer

1 micro hypercardioïde

## VII. MONTAGE

La scène doit être prête à notre arrivée, c'est à dire les tapis de danse installés, aucun pendrillonage restant et les accroches préparées (en cas de rigging particulier par exemple).

Le montage se fait à J-1 tel que décrit dans le planning d'équipe joint à la fiche technique (planning type pour le cas de 2 représentations à 20h).

Dans le cas d'une impossibilité de commencer à J-1 ou d'un horaire de jeu plus tôt, contacter le régisseur afin de trouver un arrangement, il est tout à fait possible de prémonter la lumière.

Dans le cas d'un « one shot », le démontage se fait dans la foulée et prend environ 2h30 chargement compris.

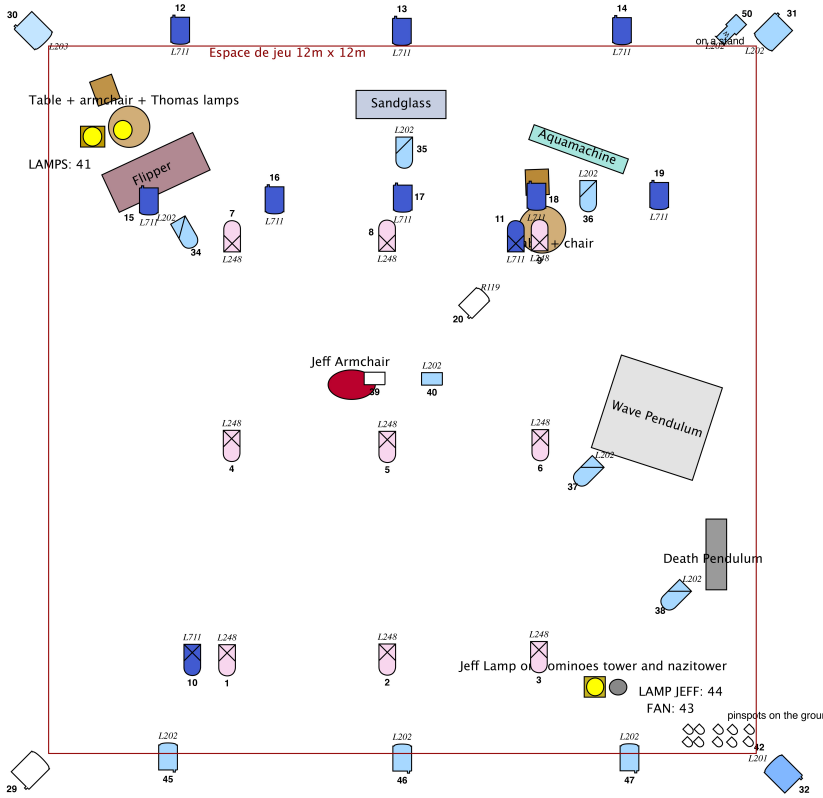
Dans le cas de plusieurs représentations, la mise se refait en 1h30.

## VIII. AUTRES

Une habilleuse devra être présente le jour de la représentation (et les lendemains matins, s'il y a plusieurs représentations) pour l'entretien des costumes, afin qu'ils soient prêts pour la représentation suivante.

Deux loges au moins devront être fournies à l'équipe artistique avec un accès simple à des douches et des toilettes, ainsi qu'un catering (fruits secs, jus de fruit, café, thé, biscuits, eau...) pour 7 personnes. Ce catering sera renouvelé tous les jours de représentation.

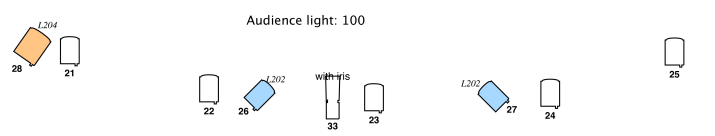
# IX IMPLANTATION TYPE



- 5x Fresnels 2K
- 19x PC 1K
- 5x PAR CP61
- 11x PAR CP62
- 2x ACP
- 1x long profile with Iris
- 1x short profile on the ground or on a stand
- 10x pinspots like PAR 36/F1

GELS:

- L711: 8x PC 1K + 2 x PAR
- L202: 1 x Fresnel 2K + 5 x PC 1K + 5 x PAR + 1 profile 1K + 1 x ACP
- L248: 9 x PAR
- L201: 1 x Fresnel 2K
- L203: 1 x Fresnel 2K
- L204: 1 x Fresnel 2K
- L228: 5 x pinspot
- R119: 5 x pinspot



Fe uil e1

	LUMIERE		PLATEAU		SON	
	activité	personnel théâtre	activité	personnel théâtre	activité	personnel théâtre
J-1						
9h-13h	montage	1 régisseur – 2 électros	déchargement et montage	régisseur général – 2 machinos		
pause						
14h-18h	montage – début réglages	1 régisseur – 2 électros	suite montage	régisseur général – 2 machinos	montage	1 régisseur
pause					calage système son	1 régisseur
19h-22h	Générale	1 régisseur	Générale		Générale	
J0						
9h-13h	finitions	1 régisseur	finitions - mise	régisseur général		
pause						
14h-17h30	raccords	1 régisseur	raccords	régisseur général	raccords	1 régisseur
pause						
18h30-20h	mise	1 régisseur	mise	régisseur général	mise	1 régisseur
20h-21h	Représentation 1	1 régisseur	Représentation 1	régisseur général	Représentation 1	1 régisseur
21h-22h	démise	1 régisseur	démise	régisseur général	démise	1 régisseur
J+1						
17h-19h	check et mise	1 régisseur	mise	régisseur général	check et mise	1 régisseur
pause						
20h-21h	Représentation 2	1 régisseur	Représentation 2	régisseur général	Représentation 2	1 régisseur
21h30-0h	démise et démontage	1 régisseur – 2 électros	démise et démontage	régisseur général – 2 machinos	démise et démontage	1 régisseur